

Tabellenverzeichnis

- 6.1 Wirtschaftliche Bedeutungen der Wassernutzungen – Tabelle 1
 - 6.1.1 Gesamtwirtschaftliche Kennzahlen – Tabelle 1
 - 6.1.1 Gesamtwirtschaftliche Kennzahlen – Tabelle 2
 - 6.1.1 Gesamtwirtschaftliche Kennzahlen – Tabelle 3
 - 6.1.1 Gesamtwirtschaftliche Kennzahlen – Tabelle 4
 - 6.1.1 Gesamtwirtschaftliche Kennzahlen – Tabelle 5
 - 6.1.1 Gesamtwirtschaftliche Kennzahlen – Tabelle 6
 - 6.1.1 Gesamtwirtschaftliche Kennzahlen – Tabelle 7
 - 6.1.2 Wasserentnahmen – Tabelle 1
 - 6.1.2 Wasserentnahmen – Tabelle 2
 - 6.1.2.2 Industrie/Gewerbe – Tabelle 1
 - 6.1.2.2 Industrie/Gewerbe – Tabelle 2
 - 6.1.2.2 Industrie/Gewerbe – Tabelle 3
 - 6.1.2.2 Industrie/Gewerbe – Tabelle 4
 - 6.1.2.2 Industrie/Gewerbe – Tabelle 5
 - 6.1.2.3 Landwirtschaft – Tabelle 1
 - 6.1.2.3 Landwirtschaft – Tabelle 2
 - 6.1.3 Abwassereinleitungen – Tabelle 1
 - 6.1.3 Abwassereinleitungen – Tabelle 2
 - 6.1.3 Abwassereinleitungen – Tabelle 3
 - 6.1.4 Sonstige Nutzungen – Tabelle 1
 - 6.1.4 Sonstige Nutzungen – Tabelle 2
 - 6.1.4 Sonstige Nutzungen – Tabelle 3
 - 6.1.4 Sonstige Nutzungen – Tabelle 4
- 6.2.2.1 Wassernutzungen durch die Bevölkerung – Karte 1
- 6.2.2.4 Investitionen in der Wasserwirtschaft – Tabelle 1
- 6.2.2.4 Investitionen in der Wasserwirtschaft – Tabelle 2
- 6.2.2.4 Investitionen in der Wasserwirtschaft – Tabelle 1
- 6.3.3.2 Wasserentnahmeentgelt – Tabelle 1

WRRL Bewirtschaftungsplan Ebene B

II. Kapitel 6. Wirtschaftliche Analyse – Anhang

6.1 Wirtschaftliche Bedeutungen der Wassernutzungen - Tabelle 1

[Quelle: StaLA /Umwelt, Verkehr, Energie 6.1 Entnahme von Wasser aus der Natur, Wassereinsatz und Abgabe von Wasser an die Natur in Baden-Württemberg seit 1991]

1) Landesberechnung, nicht in der Arbeitsgruppe Umweltökonomische Gesamtrechnungen der Länder koordinierte Ergebnisse.
Berechnungsstand Oktober 2006.

Entnahme von Wasser aus der Natur, Wassereinsatz und Abgabe von Wasser an die Natur in Baden-Württemberg seit 1991										
Jahr	Wasserentnahme aus der Natur			Import abzüglich Export von Wasser	Wasser- einsatz	Wasser- ausbau abzüglich Wasser- einbau	Wasserabgabe an die Natur			
	insgesamt	davon					insgesamt	Abwasser, direkt u. indirekt eingeleitet	Fremd- und Niederschlags- wasser	Verluste bei der Wasser- verteilung / Sonstige Verluste
		Grund-, Oberflächen- wasser etc.	Fremd- und Niederschlags- wasser							
Mill. m ³										
1991 ¹⁾	7 645	6 898	746	– 2	7 642	– 18	7 624	6 665	746	214
1995	8 293	7 179	1 113	– 2	8 290	– 17	8 273	6 956	1 113	204
1998	6 682	5 765	918	– 2	6 680	– 14	6 666	5 501	918	248
2001	6 931	5 822	1 109	– 3	6 928	– 13	6 915	5 574	1 109	232
2004	6 152	5 345	807	– 4	6 148	– 11	6 137	5 091	807	239

WRRL Bewirtschaftungsplan Ebene B

II. Kapitel 6. Wirtschaftliche Analyse – Anhang

6.1.1 Gesamtwirtschaftliche Kennzahlen - Tabelle 1

[Quelle: StaLA /Umwelt, Verkehr, Energie 01 Ausgewählte Strukturdaten für Baden-Württemberg]

Ausgewählte Strukturdaten für Baden-Württemberg						
Gegenstand der Nachweisung	Einheit	1991	1995	1998	2001	2004
Wohnbevölkerung ¹⁾	1 000	10 002	10 319	10 426	10 601	10 717
Naturschutzgebiete	Anzahl	672	839	931	962	986
<i>Fläche</i>	ha	46 074	64 012	74 027	77 696	81 584
<i>Anteil an der Gesamtfläche</i>	%	1,3	1,8	2,1	2,2	2,3
Landschaftsschutzgebiete	Anzahl	1 425	1 469	1 490	1 501	1 489
<i>Fläche</i>	ha	707 221	746 966	770 106	788 563	795 910
<i>Anteil an der Gesamtfläche</i>	%	19,8	20,9	21,5	22,1	22,3
Wasserschutzgebiete ²⁾	Anzahl	2 508	2 527	k. A.	2 742	2 690
<i>Fläche</i>	ha	528 595	666 995	k. A.	804 113	886 293
<i>Anteil an der Gesamtfläche</i>	%	14,8	18,7	k. A.	22,5	24,8
Erwerbstätige im Inland	1.000	5 082	4 997	5 088	5 365	5 352
Beschäftigte im Verarbeitenden Gewerbe ³⁾	1.000	1 546	1 265	1 245	1 274	1 212

1) Stand 31.12.

2) 2001: Stand 31.05.2003.

3) Einschließlich Bergbau und Gewinnung von Steinen und Erden.

WRRL Bewirtschaftungsplan Ebene B

II. Kapitel 6. Wirtschaftliche Analyse – Anhang

6.1.1 Gesamtwirtschaftliche Kennzahlen – Tabelle 2

[Quelle: WRRL-Bestandsaufnahmeberichte der Bearbeitungsgebiete in Baden-Württemberg 2004]

Ausgewählte Strukturdaten für die Bearbeitungsgebiete in Baden-Württemberg					
Flussgebietseinheit	Bearbeitungsgebiet	Bevölkerung	Fläche km ²	Einwohnerdichte EW/km ²	Landnutzung
Rhein	Alpenrhein-Bodensee	691.900	2570	200	Wald 28% Landwirtschaft 62% Siedlung 7% Wasser 3%
	Hochrhein	419.000	2.338	181	Wald 50% Landwirtschaft 38% Siedlung 11% Wasser 1%
	Oberrhein	2.859.200	7.567	385	Wald 46% Landwirtschaft 43% Siedlung 10% Wasser 1%
	Neckar	5.347.800	13.985	393	Wald 36% Landwirtschaft 54% Siedlung 10%
	Main	186.300	1.633	116	Wald 32% Landwirtschaft 65% Siedlung 3%
Donau	Donau	1.243.700	8.069	155	Wald 38% Landwirtschaft 57% Siedlung 5%

WRRL Bewirtschaftungsplan Ebene B

II. Kapitel 6. Wirtschaftliche Analyse – Anhang

6.1.1 Gesamtwirtschaftliche Kennzahlen - Tabelle 3

[Quelle: StaLA /Umwelt, Verkehr, Energie 04 Öffentliche Wasserversorgung in Baden-Württemberg]

Öffentliche Wasserversorgung in Baden-Württemberg	Einheit	2001	2004
Wasserversorgungsunternehmen	Anzahl	1 366	1 356
Wassergewinnung	Mill. m ³	689,8	686
Wassergewinnungsanlagen	Anzahl	2 535	2 424
Wasserabgabe an Letztverbraucher	Mill. m ³	592,9	589,8
Wasserbedarf je Einwohner	Liter/Tag	124	123
Versorgungsgrad	%	99,5	99,5
Kubikmeterpreis für Trinkwasser	EUR	1,57	1,71
Wasserwerkseigenverbrauch / Wasserverluste	Mill. m ³	93,9	92,3
Einwohneranteil mit ausschließlich privater Wasserversorgung	%	0,5	0,5

WRRL Bewirtschaftungsplan Ebene B

II. Kapitel 6. Wirtschaftliche Analyse – Anhang

6.1.1 Gesamtwirtschaftliche Kennzahlen - Tabelle 4

[Quelle: StaLA /Umwelt, Verkehr, Energie 1.6.1 Öffentliche Wassergewinnung in Baden-Württemberg seit 1987]

Öffentliche Wassergewinnung in Baden-Württemberg								
Merkmal	Jahr	Wassergewinnung						
		insgesamt	davon					
			Grundwasser	Quellwasser	Flusswasser	See- und Talsperrenwasser	Uferfiltrat	angereichertes Grundwasser
Gewinnungsanlagen	2001	Anzahl						
		2 535	1 164	1 351	1	8	10	1
	2004	2 424	1 194	1 209	1	8	11	1
gewonnene Wassermenge (1000 m ³)	2001	Mill. m ³						
	2004	689 841	362 421	138 058	31 272	153 484	2 167	2 439
		686 049	361 626	125 035	38 324	155 606	2 778	2 680

WRRL Bewirtschaftungsplan Ebene B

II. Kapitel 6. Wirtschaftliche Analyse – Anhang

6.1.1 Gesamtwirtschaftliche Kennzahlen – Tabelle 5

[Quelle: StaLA /Umwelt, Verkehr, Energie 1.3.5 Abgabe von Trinkwasser in den Hauptwassereinzugsgebieten Baden-Württembergs seit 1991]

Abgabe von Trinkwasser in den Hauptwassereinzugsgebieten Baden-Württembergs im Jahr 2004									
Hauptwasser-einzugsgebiet ¹⁾	Einwohner in WEG	Einwohner mit Anschluss an die öffentliche Wasserversorgung am 31.12.		Wasserbedarf insgesamt	Davon				Leitungsverluste, Wasserwerkseigenverbrauch (statistische Differenz)
		1.000	%		Wasserabgabe an Letztverbraucher	davon			
						Haushalte und Kleingewerbe	Abgabe je Einwohner und Tag	Wirtschaft ²⁾ und öffentliche Einrichtungen ³⁾	
1000	1.000	%	1 000 m ³			Liter	1 000 m ³		
Zusammen	10 717,8	10 664,2	99,5	682 049	589 798	477 158	123	112 640	92 251
Donau	1 243,7	1 238,7	99,6	82 279	68 946	54 929	121	14 017	13 333
Bodensee	691,9	687,7	99,4	45 451	38 587	31 780	127	6 807	6 864
Rhein	3 278,2	3 209,2	98,8	205 037	180 010	150 630	129	29 380	25 027
Neckar	5 347,8	5 342,5	99,9	337 868	292 341	232 197	119	60 144	45 527
Main	186,3	186,1	99,9	11 414	9 914	7 622	112	2 292	1 500

1) Angaben über Flächenanteile ermittelt

2) Wirtschaft: Wärmekraftwerke für die öffentliche Versorgung (Energieversorgung), Verarbeitendes Gewerbe, Bergbau und Gewinnung von Steinen und Erden.

3) Schulen, Kindergärten, Krankenhäuser, Schwimmbäder, öffentliche Brunnen, Feuerwehr und sonstige Abnehmer.

WRRL Bewirtschaftungsplan Ebene B

II. Kapitel 6. Wirtschaftliche Analyse – Anhang

6.1.1 Gesamtwirtschaftliche Kennzahlen - Tabelle 6

[Quelle: StaLA /Umwelt, Verkehr, Energie 06. Öffentliche Abwassereinleitung in Baden-Württemberg seit 1991]

Öffentliche Abwasserbeseitigung in Baden-Württemberg						
Gegenstand der Nachweisung	Einheit	1991	1995	1998	2001	2004
Sammelkanalisation (Länge)	km	50 560	54 473	60 732	64 933	67 727
Länge der Mischkanalisation	km	40 096	42 581	46 569	48 023	48 931
Länge der Trennkanalisation	km	10 464	11 892	14 163	16 910	18 795
Kanallänge je Einwohner	m	5,2	5,4	5,9	6,2	6,4
Anschlussgrad	%	98,1	98,2	98,5	98,8	99,0
Regenentlastungsanlagen	1 000 m ³	2 443,8	2 904,2	3 904,2	4 585,9	4 933,8
Öffentliche Kläranlagen	Anzahl	1 251	1 217	1 163	1 140	1 118
Anschlussgrad	%	97,3	97,6	98,2	98,7	98,9
behandelte Abwassermenge ¹⁾	Mill. m ³	1 393,8	1 739,6	1 538,0	1 781,0	1 449,3
je angeschlossenem Einwohner	m ³ /Jahr	144,5	174,3	151,6	171,9	138,0
mit weiter gehenden Verfahren	%	62,2	90,0	94,2	98,1	99,1
behandelt	%	62,2	90,0	94,2	98,1	99,1
Kubikmeterpreis für Abwasser	EUR	1,12	1,70	1,90	1,96	2,07
Einwohneranteil mit						
ausschließlich privater Abwasserbeseitigung	%	1,9	1,8	1,5	1,2	1,0
Klärschlammaufkommen	1 000 t TS	385,6	355,8	312,8	294,9	276,0
innerhalb des Landes B.-W. entsorgt	%	91,4	68,0	55,2	57,2	54,1
auf landwirtschaftliche Flächen ausgebracht	1 000 t TS	68,5	98,4	66,4	57,8	37,1
thermisch entsorgt	1 000 t TS	34,2	42,8	57,3	89,1	134,8

1) Häusliches und industriell-gewerbliches Abwasser, Fremd- und Regenwasser.

WRRL Bewirtschaftungsplan Ebene B

II. Kapitel 6. Wirtschaftliche Analyse – Anhang

6.1.1 Gesamtwirtschaftliche Kennzahlen - Tabelle 7

[Quelle: StaLA /Umwelt, Verkehr, Energie 2.3.3 Öffentliche Kläranlagen mit Verfahren zur weiter gehenden Abwasserreinigung in den Wassereinzugsgebieten Baden-Württembergs seit 1991]

Öffentliche Kläranlagen mit Verfahren zur weiter gehenden Abwasserreinigung in den Wassereinzugsgebieten Baden-Württembergs 2004													
Wassereinzugsgebiet (WEG)	Jahr	Kläranlagen mit weiter gehender Abwasserreinigung insgesamt		Darunter ausgelegt auf / mit ¹⁾									
				N oder St		N und D oder St und D		P		P und N oder P und St		P, N und D oder P, St und D	
		Kläranlagen	Ausbaugröße	Kläranlagen	Ausbaugröße	Kläranlagen	Ausbaugröße	Kläranlagen	Ausbaugröße	Kläranlagen	Ausbaugröße	Kläranlagen	Ausbaugröße
		Anzahl	1 000 EW	Anzahl	1 000 EW	Anzahl	1 000 EW	Anzahl	1 000 EW	Anzahl	1 000 EW	Anzahl	1 000 EW
Bodensee	2004	55	1 238	2	1	–	–	2	3	7	18	43	1 216
Rhein	2004	180	6 683	34	54	37	219	4	79	4	33	100	6 296
Neckar	2004	516	10 660	146	259	137	632	8	95	8	83	204	9 577
Main	2004	49	317	30	62	12	72	–	–	–	–	6	183
Donau	2004	167	1 930	28	39	41	122	5	17	5	9	85	1 742
Baden-Württemberg	2004	967	20 828	240	416	227	1 045	19	193	24	142	438	19 014

N = Nitrifikation; St = simultane aerobe Schlammstabilisierung (Langzeitbelüftung); D = Denitrifikation; P = Phosphatelimination.

1) Einschließlich Kombinationen mit Schönungsteich, Sandfiltration oder Entfärbung.

WRRL Bewirtschaftungsplan Ebene B

II. Kapitel 6. Wirtschaftliche Analyse – Anhang

6.1.2 Wasserentnahmen - Tabelle 1

[Quelle: StaLA /Umwelt, Verkehr, Energie 1.1 Wassergewinnung in Baden-Württemberg seit 1975 nach Sektoren]

Wassergewinnung in Baden-Württemberg nach Sektoren					
Merkmal	Jahr	Wassergewinnung			
		zusammen	davon		
			Grundwasser ¹⁾	Quellwasser	Oberflächenwasser ²⁾
Mill. m ³					
Insgesamt	2004	5 312,0	480,5	129,6	4 702,0
Öffentliche Wasserversorgung	2004	686,0	361,6	125,0	199,4
Verarbeitendes Gewerbe ³⁾	2004	459,3	104,9	3,7	350,7
Energieversorgung ⁴⁾	2004	4 157,1	6,8	0,7	4 149,7
Landwirtschaft	2004 ⁵⁾	9,6	7,2	0,2	2,2

1) Im Bereich öffentliche Wasserversorgung einschließlich Uferfiltrat und angereichertes Grundwasser in Reinwasserqualität.

2) Einschließlich Uferfiltrat. Im Bereich öffentliche Wasserversorgung einschließlich Uferfiltrat und angereichertes Grundwasser in Rohwasserqualität.

3) Einschließlich Bergbau und Gewinnung von Steinen und Erden.

4) Wärmekraftwerke für die öffentliche Versorgung.

5) Die Angaben zum Sektor Landwirtschaft im Jahr 2004 beruhen auf Auswertungen der Unterlagen zum Wasserentnahmeentgelt.

WRRL Bewirtschaftungsplan Ebene B

II. Kapitel 6. Wirtschaftliche Analyse – Anhang

6.1.2 Wasserentnahmen – Tabelle 2

[Quelle: StaLA /Umwelt, Verkehr, Energie 2.6.7 Wassergewinnung in den Hauptwassereinzugsgebieten Baden-Württembergs 2004]

Wassergewinnung in den Wassereinzugsgebieten Baden-Württembergs 2004						
Sektor	WEG	Wassergewinnung insgesamt	Grundwasser	Quellwasser	Oberflächenwasser	Uferfiltrat und angereichertes Grundwasser
		Mill. m ³				
Insgesamt ¹⁾	Zusammen	5 302,5	473,3	129,4	4 656,6	43,1
	Donau	205,3	107,6	34,9	61,3	1,5
	Bodensee	204,4	23,3	8,6	172,4	
	Rhein	3308,8	245,7	33,1	2 996,7	33,3
	Neckar	1574,5	91,2	49,1	36,7	8,2
	Main	9,4	5,6	3,6	0,1	0,1
Davon Öffentliche Wasserversorgung	Zusammen	686,0	361,6	125,0	193,9	5,5
	Donau	171,8	99,0	33,6	38,3	0,9
	Bodensee	177,0	19,4	8,4	149,2	
	Rhein	204,2	165,2	32,0	6,4	0,6
	Neckar	124,3	72,9	47,4	–	4,0
	Main	8,7	5,2	3,6	–	
Davon Verarbeitendes Gewerbe ²⁾	Zusammen	459,3	104,9	3,7	315,5	35,2
	Donau	31,8	8,4	0,7	22,1	0,7
	Bodensee	27,4	3,9	0,2	23,2	0,1
	Rhein	341,9	77,0	1,1	233,4	30,3
	Neckar	57,6	15,1	1,7	36,7	4,1
	Main	0,6	0,4	0,1	0,1	0,1
Davon Energieversorgung ³⁾	Zusammen	4157,1	6,8	0,7	4 147,2	2,5
	Donau	1,7	0,1	0,7	0,9	
	Bodensee	–	–	–	–	
	Rhein	2762,8	3,5	–	2 757,0	2,4
	Neckar	1392,6	3,2	–	1 389,3	0,1
	Main	–	–	–	–	

1) Ohne Landwirtschaft

2) Einschließlich Bergbau und Gewinnung von Steinen und Erden.

3) Wärmekraftwerke für die öffentliche Versorgung

WRRL Bewirtschaftungsplan Ebene B

II. Kapitel 6. Wirtschaftliche Analyse – Anhang

6.1.2.2 Industrie/Gewerbe – Tabelle 1

[Quelle: StaLA /Umwelt, Verkehr, Energie Wassernutzung in der Industrie und Energiewirtschaft in Baden-Württemberg 2001-2004]

Wassernutzung in der Industrie und Energiewirtschaft in Baden-Württemberg 2001-2004							
Jahr	Wasseraufkommen insgesamt	Im Betrieb eingesetzte Wassermenge	Eingesetzt zur Einfachnutzung	Erzielte Mehrfachnutzung	Erzielte Kreislaufnutzung ¹⁾	Erzielte Gesamtnutzung	Gesamtnutzungsfaktor ²⁾
Energiewirtschaft							
2001	4.580,50	4.577,80	4.527,30	6,6	4.762,20	9.296,10	2
2004	4.158,90	4.157,50	4.124,50	6,4	4.658,30	8.789,20	2,1
Verarbeitendes Gewerbe, Bergbau und Gewinnung von Steinen und Erden							
2001	552,1	537	437,6	119,4	2.443,10	3.000,00	5,6
2004	500,9	485,7	382,1	127,2	2.652,30		

1) In der Energiewirtschaft ab 1991 einschließlich der Primärkreisläufe der öffentlichen Wärmekraftwerke.

2) Erzielte Gesamtnutzung geteilt durch die im Betrieb insgesamt eingesetzte Wassermenge.

3) Ab 1979 wurden nur die Wärmekraftwerke befragt.

4) Nach der neuen Berichtskreisabgrenzung rückwirkend berechnet.

WRRL Bewirtschaftungsplan Ebene B

II. Kapitel 6. Wirtschaftliche Analyse – Anhang

6.1.2.2 Industrie/Gewerbe – Tabelle 2

[Quelle: StaLA /Umwelt, Verkehr, Energie Wassereinsatz der Wirtschaftszweige*) und privaten Haushalte 2004 nach Bundesländern]

Wassereinsatz der Wirtschaftszweige*) und privaten Haushalte 2004 nach Bundesländern									
Land	Insgesamt	Land- und Forswirtschaft, Fischerei	Bergbau und Vearb. Gewerbe	Energieversorgung	Wasserversorgung	Baugewerbe	Abwasserbeseitigung	Dienstleistungsbereiche	Private Haushalte
	Mill. m ³								
Baden-Württemberg	6 148,2	37,5	518,9	4 158,9	92,3	6,7	807,2	95,2	431,6

*) Klassifikation der Wirtschaftszweige, Ausgabe 2003

1) ohne Abwasserbeseitigung

WRRL Bewirtschaftungsplan Ebene B

II. Kapitel 6. Wirtschaftliche Analyse – Anhang

6.1.2.2 Industrie/Gewerbe – Tabelle 3

[Quelle: StaLA /Umwelt, Verkehr, Energie 6.4 Wassereinsatz in Baden-Württemberg 1995, 1998, 2001 und 2004 nach ausgewählten Wirtschaftszweigen]

Wassereinsatz in Baden-Württemberg 1995, 1998, 2001 und 2004 nach ausgewählten Wirtschaftszweigen								
Wirtschaftszweige	1995		2001			2004		
	Mill. m ³	%	Mill. m ³	%	1995 = 100	Mill. m ³	%	1995 = 100
Land- und Forstwirtschaft, Fischerei	35,1	0,4	37,8	0,5	107,7	37,5	0,6	106,9
Produzierendes Gewerbe insgesamt	6 621,1	79,9	5 258,6	75,9	79,4	4 776,6	77,7	72,1
Verarbeitendes Gewerbe sowie Bergbau und Gewinnung von Steinen und Erden	635,2	7,7	576,9	8,3	90,8	518,9	8,4	81,7
Bergbau und Gewinnung von Steinen und Erden	64,6	0,8	67,4	1,0	104,3	53,8	0,9	83,3
Verarbeitendes Gewerbe	570,6	6,9	509,6	7,4	89,3	465,1	7,6	81,5
Ernährungsgewerbe und Tabakverarbeitung	48,7	0,6	42,5	0,6	87,2	39,5	0,6	81,0
Papiergewerbe; Verlags- und Druckgewerbe	227,5	2,7	194,8	2,8	85,6	183,7	3,0	80,8
Kokerei, Mineralölverarbeitung, Herstellung und Verarbeitung von Spalt- und Brutstoffen	34,4	0,4	29,5	0,4	86,0	23,7	0,4	68,9
Chemische Industrie	129,4	1,6	136,5	2,0	105,5	121,2	2,0	93,7
Glasgewerbe, Herstellung von Keramik, Verarbeitung von Steinen und Erden	22,8	0,3	15,6	0,2	68,4	14,3	0,2	62,6
Metallerzeugung und -bearbeitung, Herstellung von Metallerzeugnissen	27,7	0,3	28,9	0,4	104,4	28,8	0,5	103,9
Maschinenbau	15,2	0,2	7,9	0,1	51,7	8,3	0,1	54,5
Fahrzeugbau	11,1	0,1	12,9	0,2	116,8	14,6	0,2	132,1
Energie- und Wasserversorgung	5 978,6	72,1	4 674,3	67,5	78,2	4 251,1	69,1	71,1
Energieversorgung	5 873,9	70,9	4 580,4	66,1	78,0	4 158,9	67,6	70,8
öffentliche Wasserversorgung	104,7	1,3	93,9	1,4	89,7	92,3	1,5	88,1
Baugewerbe	7,3	0,1	7,3	0,1	99,7	6,7	0,1	91,4
Dienstleistungen	1 190,8	14,4	1 200,0	17,3	100,8	902,4	14,7	75,8
öffentliche Abwasserbeseitigung	1 113,2	13,4	1 109,0	16,0	99,6	807,2	13,1	72,5
Alle Wirtschaftszweige	7 847,0	94,7	6 496,4	93,8	82,8	5 716,6	93,0	72,9
nachrichtlich: Konsum der privaten Haushalte	443,3	5,3	431,4	6,2	97,3	431,6	7,0	97,4
Alle Wirtschaftszweige und Konsum der privaten Haushalte	8 290,3	100,0	6 927,8	100,0	83,6	6 148,2	100,0	74,2

WRRL Bewirtschaftungsplan Ebene B

II. Kapitel 6. Wirtschaftliche Analyse – Anhang

6.1.2.2 Industrie/Gewerbe – Tabelle 4

[Quelle: StaLA /Umwelt, Verkehr, Energie 6.3 Entwicklung und Produktivität des Wassereinsatzes in Baden-Württemberg seit 1991*)]

Entwicklung und Produktivität des Wassereinsatzes in Baden-Württemberg seit 1991*)					
Jahr	Bruttoinlands- produkt ¹⁾	Wassereinsatz		Produktivität des Wassereinsatzes	
	Mill. EUR	Mill. m ³	1991 = 100	EUR/m ³	1991 = 100
1991	254 813	7 642	100,0	33,3	100,0
1995	254 249	8 290	108,5	30,7	92,0
1998	268 548	6 680	87,4	40,2	120,6
2001	290 502	6 928	90,7	41,9	125,8
2004	292 293	6 148	80,5	47,5	142,6

*) Für die Jahre vor 1995 Landesberechnung, nicht in der Arbeitsgruppe Umweltökonomische Gesamtrechnungen der Länder koordinierte Ergebnisse.

1) In Preisen von 1995. Volkswirtschaftliche Gesamtrechnungen der Länder, Berechnungsstand August 2004 / Februar 2005.

Berechnungsstand Oktober 2006.

WRRL Bewirtschaftungsplan Ebene B

II. Kapitel 6. Wirtschaftliche Analyse – Anhang

6.1.2.2 Industrie/Gewerbe – Tabelle 5

[Quelle: StaLA /Umwelt, Verkehr, Energie]

Wassernutzung der Wirtschaft in Baden-Württemberg und Deutschland 2004						
Code	Wirtschaftszweig	Baden-Württemberg				Deutschland
		davon im Betrieb eingesetzt (Wasserbedarf)	erzielte Gesamtnutzung des eingesetzten Wassers	Gesamtnutzungsfaktor ¹⁾	Veränderung des Gesamtnutzungsfaktors seit 2001	Gesamtnutzungsfaktor ¹⁾
		Mill. m ³			%	
10-37	Insgesamt	485 735	3 161 618	6,5	+ 16,5	5,8
10-14	Bergbau und Gewinnung von Steinen und Erden	41 990	52 693	1,3	+ 7,8	3,9
15-37	Verarbeitendes Gewerbe insgesamt	443 745	3 108 925	7,0	+ 15,6	6,2
15, 16	Ernährungsgewerbe und Tabakverarbeitung	33 936	114 826	3,4	- 25,0	4,9
17	Textilgewerbe	8 145	12 813	1,6	+ 2,3	2,2
18	Bekleidungs-gewerbe	493	636	1,3	+ 27,8	1,3
19	Ledergewerbe	172	176	1,0	- 3,0	1,1
20	Holzgewerbe (ohne Herstellung von Möbeln)	383	510	1,3	+ 3,4	4,5
21	Papiergewerbe	181 065	1 113 778	6,2	+ 15,4	8,6
22	Verlags-, Druckgewerbe, Vervielfältigung	678	29 611	43,7	+ 43,8	17,3
23	Kokerei, Mineralölverarbeitung, Herstellung von Brutstoffen	23 671	29 926	1,3	- 10,7	13,0
24	Chemische Industrie	118 866	303 844	2,6	+ 12,8	4,1
25	Herstellung von Gummi- und Kunststoffwaren	13 038	96 971	7,4	+ 3,6	12,5
26	Glasgewerbe, Keramik, Verarbeitung von Steinen und Erden	8 551	159 140	18,6	+ 9,9	7,2
27	Metallerzeugung und -bearbeitung	19 269	193 388	10,0	+ 16,3	8,8
28	Herstellung von Metallerzeugnissen	7 467	64 179	8,6	+ 73,9	7,6
29	Maschinenbau	7 605	193 845	25,5	+ 70,1	18,2
30	Herstellung von Büromaschinen, DV-Geräten und -Einrichtungen	34	34	1,0	0,0	7,0
31	Herstellung von Geräten der Elektrizitäts-erzeugung und -verteilung u. Ä.	1 034	24 054	23,3	+ 9,6	15,9
32	Rundfunk-, Fernseh- und Nachrichtentechnik	3 831	53 333	13,9	+ 52,5	4,5
33	Medizin-, Mess-, Steuer- und Regelungstechnik, Optik	1 128	11 549	10,2	+ 43,9	24,3
34	Herstellung von Kraftwagen und Kraftwagenteilen	13 706	705 219	51,5	- 10,3	28,7
35	Sonstiger Fahrzeugbau	161	161	1,0	0,0	3,3
36, 37	Herstellung von Möbeln, Schmuck, Musik-instrumenten etc. sowie Recycling	512	933	1,8	- 8,0	5,0

1) Verhältnis des insgesamt genutzten Wassers zur Menge des im Betrieb eingesetzten Frischwassers.

WRRL Bewirtschaftungsplan Ebene B

II. Kapitel 6. Wirtschaftliche Analyse – Anhang

6.1.2.3 Landwirtschaft – Tabelle 1

[Quelle: StaLA /Umwelt, Verkehr, Energie Wasseraufkommen und -einsatz zur Bewässerung in Baden-Württembergs 2002]

Wasseraufkommen und -einsatz zur Bewässerung in Baden-Württemberg 2002									
Größenklassen des Wasseraufkommens von bis unter m ³	Betriebe insg.	Wasseraufkommen insg.	Davon		Wasserabgabe an andere	Bewässerung			
			Eigen-gewinnung	Fremdbezug		Betriebe	Wassereinsatz	bewässerte Fläche	Wassergabe
	Anzahl	1.000 m ³				Anzahl	1.000 m ³	ha	m ³ /ha
unter 1.000	304	116,1	104,2	11,9	0,8	303	115,3	357,4	323
1.000 - 2.500	204	335,7	307,7	28	6,2	202	329,5	524,4	628
2.500 - 5.000	109	381,4	356,4	25	5,3	108	376,1	547,9	686
5.000 - 10.000	125	893,1	798,5	94,6	7,6	124	885,5	1.056,90	838
10.000 - 25.000	104	1.645,40	1.558,50	86,9	79	100	1.566,40	2.326,10	673
25.000 und mehr	68	6.613,40	6.502,60	110,8	976,4	60	5.637,00	5.152,70	1.094
Insgesamt	914	9.985,00	9.627,90	357,2	1.075,30	897	8.909,80	9.965,40	894

WRRL Bewirtschaftungsplan Ebene B

II. Kapitel 6. Wirtschaftliche Analyse – Anhang

6.1.2.3 Landwirtschaft – Tabelle 2

[Quelle: StaLA /Umwelt, Verkehr, Energie 1.3.7 Wasserbedarf zur Bewässerung in der Landwirtschaft in den Wassereinzugsgebieten Baden-Württembergs 2002]

Wasserbedarf zur Bewässerung in der Landwirtschaft in den Wassereinzugsgebieten Baden-Württembergs 2002										
Naturräume	Insgesamt				Landwirtschaftliche Kulturen		Gärtnerische Kulturen		Dauerkulturen	
	Betriebe mit Bewässerung	Wasserbedarf	bewässerte Fläche	jährliche Wassergabe	Wasserbedarf	bewässerte Fläche	Wasserbedarf	bewässerte Fläche	Wasserbedarf	bewässerte Fläche
	Anzahl	1 000 m ³	ha	m ³ /ha	1 000 m ³	ha	1 000 m ³	ha	1 000 m ³	ha
Bodensee	60	1 474,2	406,9	3 623,0	4,5	8,8	1 079,2	307,2	390,5	90,9
Rhein	452	4 708,1	6 508,2	723,4	2 723,2	4 565,5	1 600,2	1 585,9	384,8	356,8
Neckar	326	2 566,8	2 823,9	908,9	369,0	832,3	1 824,1	1 455,1	373,7	536,5
Main	18	86,5	149,7	577,7	–	–	22,1	30,4	64,4	119,3
Donau	41	74,2	76,7	967,3	0,2	0,7	56,1	63,5	17,9	12,5
Baden-Württemberg	897	8 909,8	9 965,4	894,1	3 096,9	5 407,3	4 581,6	3 442,1	1 231,3	1 116,0

WRRL Bewirtschaftungsplan Ebene B

II. Kapitel 6. Wirtschaftliche Analyse – Anhang

6.1.3 Abwassereinleitungen - Tabelle 1

[Quelle: StaLA /Umwelt, Verkehr, Energie 2.1 Abwassereinleitung in Baden-Württemberg seit 1991 nach Sektoren]

Abwassereinleitung in Baden-Württemberg nach Sektoren								
Bereich	Jahr	Abwassereinleitungen						
		insgesamt	davon					
			häusliches und kleingewerbliches Abwasser ¹⁾	Abwasser aus der Wirtschaft		überregionale und sektorale Verflechtung		Fremd- und Niederschlagswasser
				Kühlwasser	Produktionswasser	Übernahme von Abwasser aus der Wirtschaft	Übernahme aus anderen Bundesländern	
Mill. m ³								
Insgesamt	2001	6 712,1	604,6	4 761,8	231,1	X	5,6	1 109,0
	2004	5 905,5	580,3	4 300,7	211,7	X	5,6	807,2
Öffentliche Wasserversorgung und Abwasserbeseitigung	2001	1 781,9	604,6	X	X	62,8	5,6	1 109,0
	2004	1 449,8	580,3	X	X	56,7	5,6	807,2
Verarbeitendes Gewerbe ²⁾	2001	491,0	X	266,8	224,2	X	X	X
	2004	443,4	X	236,9	206,6	X	X	X
Energieversorgung ³⁾	2001	4 501,9	X	4 495,0	6,9	X	X	X
	2004	4 068,9	X	4 063,8	5,1	X	X	X

1) Ab 1998 wegen veränderter Erhebungsmethodik überhöht um gewerbliches Abwasser.

2) Einschließlich Bergbau und Gewinnung von Steinen und Erden.

3) Wärmekraftwerke für die öffentliche Versorgung.

WRRL Bewirtschaftungsplan Ebene B

II. Kapitel 6. Wirtschaftliche Analyse – Anhang

6.1.3 Abwassereinleitungen - Tabelle 2

[Quelle: 2.5.2 Abwassereinleitungen durch die Wirtschaft in Baden-Württemberg seit 1991 nach Wirtschaftszweigen]

Abwassereinleitungen durch die Wirtschaft in Baden-Württemberg nach Wirtschaftszweigen								
Code	Wirtschaftszweig	Abwassereinleitungen						
		insgesamt ¹⁾	Indirekteinleitungen (öffentliche Kanalisation)		Direkteinleitungen (Oberflächengewässer / Untergrund)			
			zusammen	darunter vorbehandelt in betriebs- eigenen Abwasser- behandlungs- anlagen	Kühlwasser	Produktionsabwasser		
						zusammen	unbehandelt	behandelt in betriebseigenen Abwasser- behandlungs- anlagen
1 000 m ³								
40	Energieversorgung	4 068 912	1 472	460	4 063 768	3 673	325	3 348
10–14	Bergbau und Gewinnung von Steinen und Erden	41 275	99	–	2	41 168	40 461	706
15–37	Verarbeitendes Gewerbe	404 328	54 856	26 548	232 196	115 030	9 133	105 897
15, 16	Ernährungsgewerbe und Tabakverarbeitung	27 783	12 718	7 264	13 269	1 730	56	1 674
17	Textilgewerbe	6 828	6 469	4 714	125	122	24	98
18	Bekleidungs-gewerbe	410	283	205	19	11	11	–
19	Ledergewerbe	153	153	97	–	–	–	–
20	Holzgewerbe (ohne Herstellung von Möbeln)	213	174	0	38	0	0	–
21	Papiergewerbe	168 922	8 006	5 921	86 153	74 762	23	74 739
22	Verlags-, Druckgewerbe, Vervielfältigung	413	186	12	224	3	3	–
23	Kokerei, Mineralölverarbeitung, Herst. von Brutstoffen	23 060	248	–	17 800	4 980	–	4 980
24	Chemische Industrie	111 468	5 096	1 792	86 100	18 820	5 681	13 139
25	Herstellung von Gummi- und Kunststoffwaren	11 886	1 820	440	9 969	65	65	–
26	Glasgewerbe, Keramik, Verarbeitung v. Steinen u. Erden	5 966	750	199	1 992	3 157	3 138	19
27	Metallerzeugung und -bearbeitung	16 115	1 409	464	4 164	10 542	13	10 529
28	Herstellung von Metallerzeugnissen	6 928	1 967	1 065	4 957	1	–	1

WRRL Bewirtschaftungsplan Ebene B

II. Kapitel 6. Wirtschaftliche Analyse – Anhang

29	Maschinenbau	7 039	2 571	280	4 372	95	82	13
	Herst. v. Büromaschinen, DV-Geräten und -							
30	Einrichtungen	22	22	–	–	–	–	–
	Herst. v. Geräten der Elektrizitätserzeugung							
31	u. -verteilung u.Ä.	881	539	27	342	–	–	–
32	Rundfunk-, Fernseh- und Nachrichtentechnik	3 975	2 586	1 974	364	648	30	618
	Medizin-, Mess-, Steuer- und							
33	Regelungstechnik, Optik	1 003	916	109	87	–	–	–
	Herstellung von Kraftwagen und							
34	Kraftwagenteilen	10 666	8 652	1 962	1 923	88	1	87
35	Sonstiger Fahrzeugbau	138	120	1	18	–	–	–
	Herst. v. Möbeln, Schmuck, Musikinstr. etc.							
36, 37	sowie Recycling	456	169	23	280	7	7	–
	Insgesamt	4 514 514	56 427	27 008	4 295 965	159 871	49 919	109 951

1) Einschließlich Weiterleitung an andere Betriebe.

2) Nach der neuen Berichtskreisabgrenzung, vgl. Erläuterungen.

WRRL Bewirtschaftungsplan Ebene B

II. Kapitel 6. Wirtschaftliche Analyse – Anhang

6.1.3 Abwassereinleitungen - Tabelle 3

[Quelle: StaLA /Umwelt, Verkehr, Energie 2.3.5 Abwassereinleitungen durch die Wirtschaft in den Wassereinzugsgebieten Baden-Württembergs seit 1991]

Abwassereinleitungen durch die Wirtschaft*) in den Wassereinzugsgebieten Baden-Württembergs 2004								
Wassereinzugsgebiet (WEG)	Abwassereinleitungen							
	insgesamt	Indirekteinleitungen (öffentliche Kanalisation)		Direkteinleitungen (Oberflächengewässer / Untergrund)				
		zusammen	darunter vorbehandelt in betriebseigenen Abwasser- behandlungsanlagen	Kühlwasser	Produktionsabwasser			
					zusammen	davon unbehandelt	behandelt in betriebseigenen Abwasser- behandlungsanlagen	
1 000 m ³								
Bodensee	26 767	5 890	2 944	15 116	5 760	1 542	4 218	
Rhein	3 038 723	20 826	11 561	2 899 674	118 223	41 418	76 804	
Neckar	1 414 357	23 581	9 690	1 371 534	19 241	873	18 368	
Main	618	428	99	191				
Donau	31 799	5 702	2 714	9 451	16 646	6 086	10 561	
Baden-Württemberg	4 514 514	56 427	27 008	4 295 965	159 871	49 919	109 951	

*) Wirtschaft: Wärmekraftwerke für die öffentliche Versorgung (Energieversorgung), Verarbeitendes Gewerbe, Bergbau und Gewinnung von Steinen und Erden.

WRRL Bewirtschaftungsplan Ebene B

II. Kapitel 6. Wirtschaftliche Analyse – Anhang

6.1.4 Sonstige Nutzungen - Tabelle 1

[Quelle: StaLA /Umwelt, Verkehr, Energie Wasserwirtschaftliche Daten öffentlicher Wärmekraftwerke in Baden–Württemberg 2004)

Wasserwirtschaftliche Daten öffentlicher Wärmekraftwerke in Baden–Württemberg 2004			
Strukturmerkmale	Öffentliche Wärmekraftwerke		
	insgesamt¹⁾	darunter	
		im Wassereinzugsgebietdes Rheins	im Wassereinzugsgebietdes Neckars
	Wasseraufkommen		
Aufkommen insgesamt	4.158,90	2.764,10	1.393,00
davon			
Eigengewinnung	4.157,10	2.762,80	1.392,60
davon			
Oberflächenwasser ²⁾	4.149,70	2.759,40	1.389,40
Grundwasser	7,4	3,5	3,2
Fremdbezug	1,8	1,2	0,4
	Wasserverwendung		
Im Betrieb insgesamt eingesetzt	4.157,50	2.764,10	1.391,70
davon			
Kühlwasser zur Einfachnutzung	4.115,70	2.754,80	1.359,30
sonstig genutztes Wasser	10,9	8,3	2,6
Zusatzwasser für Kreislaufsysteme	30,9	1	29,8
Ungenutzt abgeleitet	1,4	–	1,3
Erzielte Nutzung im Kreislauf insgesamt	4.658,30	750,8	3.888,80
davon			
Kühlung von Stromerzeugungsanlagen	2.382,20	83	2.299,20
sonstige Kreislaufnutzung	2.276,00	667,8	1.589,60

WRRL Bewirtschaftungsplan Ebene B

II. Kapitel 6. Wirtschaftliche Analyse – Anhang

	Ableitung		
Ableitung des eingesetzten Wassers insgesamt	4.068,90	2.714,50	1.352,80
davon			
in ein Oberflächengewässer ³⁾	4.067,40	2.713,80	1.352,10
davon			
Kühlwasser ohne Rückkühlen	2.392,50	1.486,40	904,5
Kühlwasser nach Rückkühlen	1.671,30	1.224,50	446,8
sonstiges Abwasser	3,7	2,9	0,8
in die Kanalisation	1,5	0,7	0,7
Verdampfung und Leitungsverluste	88,6	49,6	38,9
Ungenutzt abgeleitet	1,3	–	1,3

1) Im Wassereinzugsgebiet der Donau wurden 1,7 Mill. m³ Grund- und Oberflächenwasser gewonnen. Es wurde eine Kreislaufnutzung von 18,6 Mill. m³ erzielt. 1,5 Mill. m³ Kühlwasser wurden in die Oberflächengewässer abgeleitet; es wurde kein Kühlwasser in die Kanalisation abgeleitet.

2) Einschließlich Uferfiltrat.

3) Einschließlich Ableitung in den Untergrund.

WRRL Bewirtschaftungsplan Ebene B

II. Kapitel 6. Wirtschaftliche Analyse – Anhang

6.1.4 Sonstige Nutzungen - Tabelle 2

[Quelle: StaLA /Umwelt, Verkehr, Energie » Landesdaten » Fernverkehr]

Eisenbahnverkehr, Binnenschifffahrt und Luftverkehr in Baden-Württemberg seit 1950							
Jahr	Eisenbahnverkehr ¹⁾			Binnenschifffahrt		Luftverkehr	
	Beförderte Personen ²⁾	Güterverkehr		Güter- versand	Güter- empfang	Flug- gäste ⁴⁾	Luft- fracht ⁵⁾
		Versand ³⁾	Empfang				
Mill.	1.000 t			Anzahl	t		
1995	·	13.733	17.331	18.494	22.007	5.040.967	30.784
1996	·	14.144	17.029	18.167	22.249	6.326.313	35.351
1997	·	14.884	18.409	16.579	21.223	6.734.785	33.277
1998	·	14.240	18.394	15.678	21.381	7.070.399	28.516
1999	·	13.737	17.768	16.235	19.510	7.568.239	36.330
2000	·	14.993	16.735	17.469	19.872	7.977.651	34.717
2001	·	12.495	15.528	15.802	20.143	7.521.700	30.923
2002	·	11.811	14.523	15.801	19.696	7.095.979	30.948
2003	·	12.311	14.457	14.436	17.134	7.417.951	27.188
2004	·	11.473	16.015	15.490	17.606	8.651.150	25.927
2005	·	12.481	16.793	15.396	17.854	9.248.485	26.045
2006	·	16.021	21.972	15.935	18.275	10.020.611	28.523
2007	·	16.240	22.232	16.408	16.886	...	

1) Deutsche Bundesbahn und nicht bundeseigene Eisenbahnen. Ende des Jahres 2005 wurden dem Statistischen Bundesamt zum Güterverkehr Nachkorrekturen ab 1998 von ca. 3,5 bis 4 Mill. t p.a. bekannt. Diese Änderung wurde zum Anlass genommen, den Datennachweis zum kombinierten Verkehr zu modifizieren: Erstmals ab 2005 werden hier die Gewichte der beladenen Ladungsträger für Container, Wechselbehälter und unbegleitete Sattelaufleger in den Ergebnismachweis mit einbezogen, so dass nunmehr zwischen den Verkehrsträgern besser vergleichbare Ergebnisse vorliegen. Da die nach dem neuen Konzept für 2005 publizierten Daten mit den Vorjahresergebnissen inhaltlich nur teilweise deckungsgleich sind, werden, um noch Vorjahresvergleiche zu ermöglichen, die Ergebnisse für 2005 sowohl nach der früheren Verfahrensweise (Tabellenbezeichnung: »netto«) als auch nach dem neuen Konzept (»brutto«) dargestellt. Die neuen »brutto«-Ergebnisse beinhalten neben der Gewichtsangabe für das Jahr 2005 auch die Korrektur für die o.g. Untererfassung.

2) Gewerblicher Personenverkehr der Bundesbahndirektionen Stuttgart und Karlsruhe, berechnet über Anzahl der verkauften Fahrausweise und mittlere Auslastungsquoten für Zeitfahrausweise; 1950 und 1951: ohne nicht bundeseigene Eisenbahnen; ab 1990: ohne Verkehrsverbund Rhein-Neckar.

3) 1991 bis 1993: revidierte Werte.

4) Anzahl der vom Flughafen Stuttgart abgehenden und ankommenden Fluggäste ohne Durchgangsverkehr; 2005 nachrichtlich: Friedrichshafen mit 574.998 und Flughafen Karlsruhe Baden/Baden mit 686.086 Fluggästen.

5) Fracht- und Postverkehr des Flughafens Stuttgart ohne Durchgangsverkehr.

Quelle für Güterverkehr der Eisenbahn und Luftverkehr: Statistisches Bundesamt.

WRRL Bewirtschaftungsplan Ebene B

II. Kapitel 6. Wirtschaftliche Analyse – Anhang

6.1.4 Sonstige Nutzungen - Tabelle 3

[Quelle: StaLA /Umwelt, Verkehr, Energie » Fernverkehr]

Entwicklung des Güterumschlages in der Binnenschifffahrt seit 1996						
Jahr	Güterumschlag in 1.000 t			davon in %		
	Ankunft	Abgang	Insgesamt	Oberrhein	Neckar	Main
1996	22.249	18.167	40.417	74,6	25,1	0,3
1997	21.223	16.579	37.802	73,9	25,7	0,4
1998	21.381	15.678	37.059	71,9	27,8	0,3
1999	19.510	16.235	35.745	71,9	27,7	0,4
2000	19.872	17.469	37.340	74,1	25,6	0,3
2001	20.143	15.802	35.945	74,8	24,8	0,3
2002	19.696	15.801	35.497	74,2	25,5	0,3
2003	17.134	14.436	31.570	74,5	25,3	0,2
2004	17.606	15.490	33.096	75,9	23,8	0,2
2005	17.854	15.396	33.250	73,8	26	0,2
2006	18.275	15.935	34.210	74,6	25,1	0,3
2007	16.886	16.408	33.294	77	22,7	0,3

WRRL Bewirtschaftungsplan Ebene B

II. Kapitel 6. Wirtschaftliche Analyse – Anhang

6.1.4 Sonstige Nutzungen - Tabelle 4

[Quelle: StaLA /Umwelt, Verkehr, Energie Güterumschlag]

Güterumschlag im Oberrhein-, Neckar- und Maingebiet 2006 nach Güterabteilungen				
Güterabteilungen	Güterumschlag ¹⁾ in 1.000 t			
	Oberrhein	Neckar	Main	Insgesamt
Land-, Forstwirtschaft u. verwandte Erzeugnisse (einschl. lebende Tiere)	760,1	15	166,5	941,7
Andere Nahrungs- u. Genussmittel	1.967,60	13,9	312,4	2.293,90
Feste mineralische Brennstoffe	3.357,10	1,1	1.249,90	4.608,10
Erdöl, Mineralölerzeugnisse, Gase	5.073,40	2,8	165,2	5.241,40
Erze und Metallabfälle	2.309,20	5,3	444,5	2.759,00
Eisen, Stahl und NE-Metalle	986,8	33,2	304,7	1.324,70
Steine und Erden (einschl. Baustoffe)	8.010,30	9,6	4.024,30	12.044,20
Düngemittel	48,9	–	239	287,9
Chemische Erzeugnisse	1.888,60	–	397,5	2.286,00
Sonstige Halb- und Fertigwaren sowie besondere Transportgüter	1.243,00	–	264,2	1.507,20
Insgesamt	25.645,10	80,9	7.568,00	33.294,00

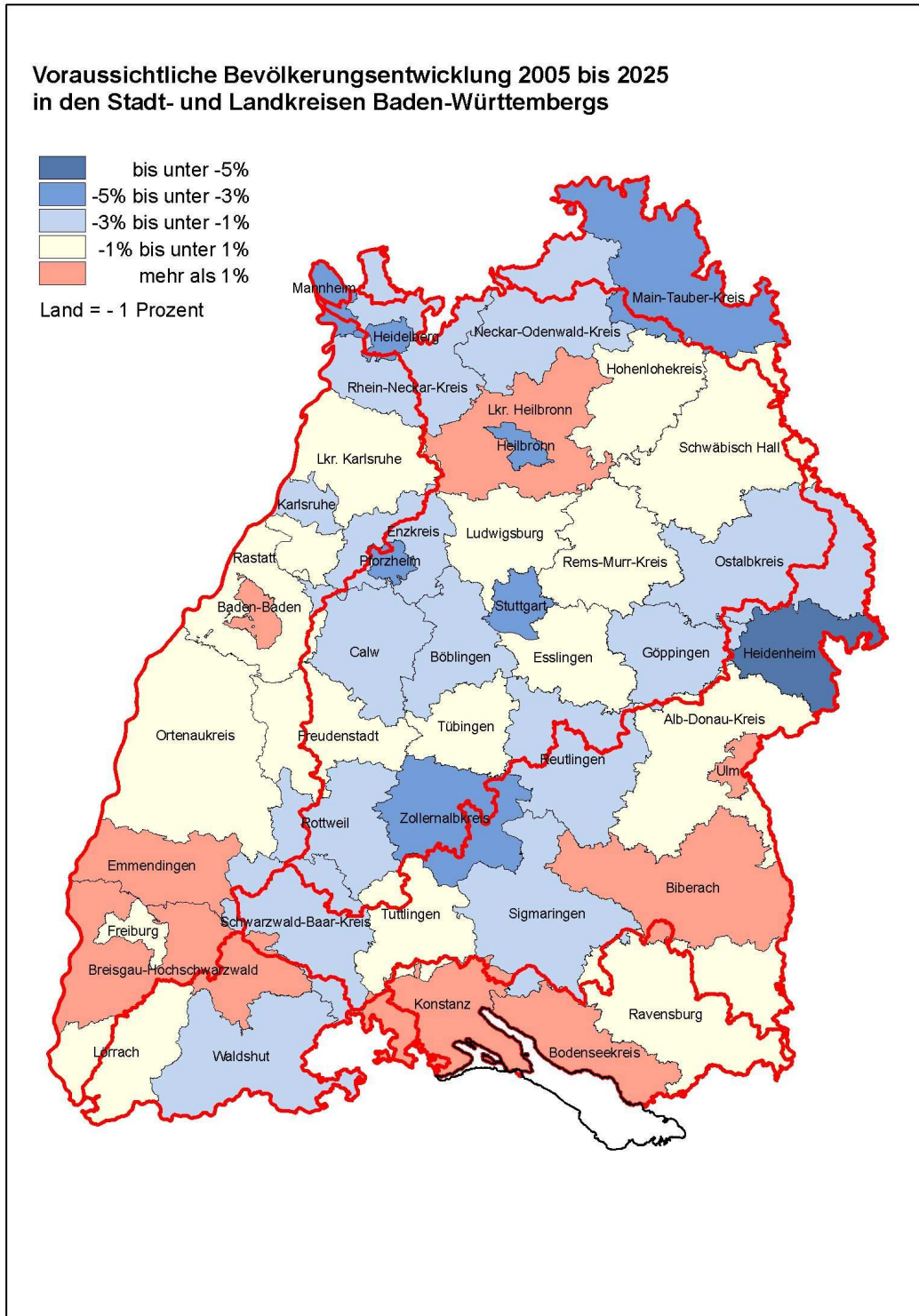
1) Güterumschlag mit Containergewicht.

WRRL Bewirtschaftungsplan Ebene B

II. Kapitel 6. Wirtschaftliche Analyse – Anhang

6.2.2.1 Wassernutzungen durch die Bevölkerung – Karte 1

[Quelle: /www.statistik.baden-wuerttemberg.de/BevoelkGebiet]



WRRL Bewirtschaftungsplan Ebene B

II. Kapitel 6. Wirtschaftliche Analyse – Anhang

6.2.2.4 Investitionen in der Wasserwirtschaft - Tabelle 1

[Quelle: StaLA /3.5.3 Investitionen und laufende Ausgaben der öffentlichen Hand^{*)} für Abfallentsorgung und Abwasserbeseitigung in Baden-Württemberg 1994 bis 2004]

Investitionen und laufende Ausgaben der öffentlichen Hand^{*)} für Abfallentsorgung und Abwasserbeseitigung in Baden-Württemberg 1994 bis 2004								
Umweltbereiche	Jahr	Ausgaben insgesamt	Investitionen			Laufende Ausgaben ¹⁾		
			zusammen	Gemeinden und Kreise, Zweckverbände (kamerale Haushalte)	Eigenbetriebe, Zweckverbände ²⁾ und öffentliche Unternehmen	zusammen	Gemeinden und Kreise, Zweckverbände (kamerale Haushalte)	Eigenbetriebe, Zweckverbände ²⁾ und öffentliche Unternehmen
Mill. EUR								
Abwasserbeseitigung	1994	1 381,9	762,5	611,8	150,7	619,4	497,2	122,1
	1995	1 564,8	915,1	696,3	218,8	649,7	443,9	205,8
	1996	1 572,8	881,4	618,9	262,4	691,5	432,7	258,8
	1997	1 708,9	993,7	584,2	409,5	715,2	382,4	332,9
	1998	1 667,3	917,3	512,8	404,5	750,0	363,7	386,3
	1999	1 596,1	875,6	517,8	357,8	720,5	360,8	359,7
	2000	1 673,6	929,2	527,4	401,8	744,4	361,4	383,0
	2001	1 587,9	823,0	475,6	347,4	764,9	372,9	392,0
	2002	1 558,4	743,8	397,2	346,6	814,6	374,9	439,7
	2003	1 499,3	692,5	400,0	292,6	806,8	375,1	431,7
	2004	1 449,8	619,2	294,0	325,1	830,6	353,8	476,9

*) Umfasst Gemeinden, Kreise, Eigenbetriebe, Zweckverbände und öffentliche Unternehmen.

1) Personalausgaben sowie sächlicher Verwaltungs- und Betriebsaufwand (ohne Abschreibungen und Verzinsungen).

2) Kaufmännisch buchend.

Datenbasis: Jahresrechnungsstatistik und Statistik der Jahresabschlüsse öffentlich bestimmter Fonds, Einrichtungen und wirtschaftlicher Unternehmen

WRRL Bewirtschaftungsplan Ebene B

II. Kapitel 6. Wirtschaftliche Analyse – Anhang

6.2.2.4 Investitionen in der Wasserwirtschaft - Tabelle 2

[Quelle: StaLA /3.5.12 Umweltschutzinvestitionen im Produzierenden Gewerbe Baden-Württembergs 1980 bis 2004^{*)} nach Wirtschaftsabschnitten und Umweltbereichen]

Umweltschutzinvestitionen im Produzierenden Gewerbe Baden-Württembergs 1980 bis 2004 ^{*)} nach Wirtschaftsabschnitten und Umweltbereichen									
Wirtschaftsabschnitt	Jahr	Umweltschutzinvestitionen ¹⁾	Davon im Bereich						
		Betriebe	Investitions-summe ²⁾	Abfall-beseitigung	Gewäss-er-schutz	Lärm-bekämpfung	Luft-reinhaltung	Naturschutz und Landschafts-pflege	Boden-sanierung
		Anzahl	Mill. EUR						
<i>Produzierendes Gewerbe insgesamt</i>	1980	1 302	167,8	12,7	75,5	11,9	67,7		
	1982	914	263,7	30,2	113,7	17,5	102,2		
	1984	957	318,5	22,1	89,8	15,3	191,3		
	1986	1 143	486,4	25,6	102,8	13	345		
	1988	1 323	458,7	36,8	145,5	12,9	263,5		
	1990	1 484	461,7	45,9	155,7	20,8	239,3		
	1991	1 421	417,2	30,1	137,1	14,3	235,7		
	1992	1 402	477,3	47	153,2	24	253,2		
	1993	1 148	353,5	46,4	109,1	10,4	187,6		
	1994	1 060	276	34,7	88,1	7,3	145,9		
	1995 ³⁾	1 082	221,8	40	79	14,4	88,5		
	1996 ⁴⁾	986	214,6	30	82,3	9,3	89,6	1,4	2
	1997	1 048	248,6	35,6	83	9,7	117,7	1,5	1,1
	1998	1 077	216,7	42,2	75,7	12,9	78,9	2,6	4,4
	1999	1 042	168,8	32,1	64,8	7,5	61,5	1,9	1,1
	2000	1 105	185,4	33,2	64,8	10,4	63,1	12,1	1,8
	2001	1 010	239,7	29,3	60	16,4	131,1	1,4	1,4
2002	976	214,7	46,9	69	10,2	85,3	2,3	1	
2003 ⁵⁾	938	232,3	44,6	79,9	13,7	89,6	1,9	2,6	
2004 ⁵⁾	817	238	42,7	65,5	18,7	108,4	1,3	1,4	

*) Von 1980 bis 1994 ohne Bergbau.

1) Umfasst additive sowie erstmalig für 2003 integrierte Umweltschutzinvestitionen. Vergleiche mit den Erhebungen der Vorjahre sind deshalb nur eingeschränkt möglich.

2) Bis 1995 einschließlich verfahrensbezogene Umweltschutzinvestitionen.

3) Eingeschränkte Vergleichbarkeit mit den Vorjahren wegen Umstellung der Erhebung auf die neue Klassifikation der Wirtschaftszweige (WZ93) und damit verbundene Neuabgrenzung des Berichtskreises.

4) Veränderte Abgrenzung des Erhebungskonzeptes gemäß UStatG 1994:

a) Befragung der Investitionen in Sachanlagen, die ausschließlich oder überwiegend dem Schutz der Umwelt dienen,

b) Einbeziehung der Umweltbereiche Naturschutz und Landschaftspflege sowie Bodensanierung, sowie

c) Befragung ohne Baugewerbe.

WRRL Bewirtschaftungsplan Ebene B

II. Kapitel 6. Wirtschaftliche Analyse – Anhang

6.2.2.4 Investitionen in der Wasserwirtschaft - Tabelle 3

Quelle: [<http://www.statistik-bw.de/UmweltVerkehr/>]

Umweltökonomie		1996	2005
	Einheit		
Ausgaben für den Umweltschutz			
Insgesamt	Mill. EUR	4 454,4	4 553,8
Anteil am Bruttoinlandsprodukt	%	1,7	1,4
Ausgaben der öffentlichen Hand			
Abfallentsorgung	Mill. EUR	1 401,2	1 671,0
Sachinvestitionen	%	19,3	9,4
Laufende Ausgaben	%	80,7	90,6
Abwasserbeseitigung	Mill. EUR	1 572,8	1 430,9
Sachinvestitionen	%	56,0	41,2
Laufende Ausgaben	%	44,0	58,8
Ausgaben für Umweltschutz im Produzierenden Gewerbe			
	Mill. EUR	1 480,4	1 451,8
Investitionen	%	14,5	15,1 ¹⁾
Laufende Ausgaben ²⁾	%	85,5	84,9
Umsätze mit Waren, Bau- und Dienstleistungen für den Umweltschutz	Mill. EUR	1 196,9 ³⁾	2 148,1
Umweltmanagement			
Anteil der Beschäftigten in			
EMAS Betrieben ^{4) 5)}	%	2,9	3,6 ⁶⁾
ISO 14001 Betrieben ⁵⁾	%	–	5,1 ⁶⁾

1) Für den Teilbereich Energie- und Wasserversorgung vorläufige Werte. – 2) Ausgaben für den Betrieb eigener Anlagen und sonstige Aufwendungen. – 3) Wert für 1997. – 4) Eco-Management and Audit Scheme, auch bekannt als EU-Öko-Audit. – 5) Europäischer/Internationaler Umweltmanagementstandard EMAS/ISO 14001. – 6) Wert für 2006.

WRRL Bewirtschaftungsplan Ebene B

II. Kapitel 6. Wirtschaftliche Analyse – Anhang

6.3.2.2 Wasserentnahmeentgelt - Tabelle 1

Wasserentnahmeentgelt					
Jahr	WEE Aufkommen	davon: Industrie Eigenwasser	Kraftwerke ¹⁾	Öffentliche Wasserversorgung ²⁾	Landwirtschaft
1997	73	18	21	34	< 0,1
1998 ³⁾	81	18	29	34	< 0,1
1999	99	19	46	34	< 0,1
2000	93	17	42	32	< 0,1
2001	79	17	29	33	< 0,1
2002	98	17	49	32	< 0,1
2003	88	13	44	31	< 0,1
2004	88	12	44	32	< 0,1
2005	81,1	10 ⁴⁾	39,9	31,5	< 0,1
2006	86,5	11,6 ⁴⁾	45,1	29,7	< 0,1

Das Aufkommen und die Verteilung des Wasserentnahmeentgelts (WEE) stellen sich wie folgt dar (Mio. € pro Jahr, gerundet):

1) Schwankungen durch zeitliche Verschiebung der Festsetzung und der Zahlung.

2) ca. 70 % Haushalte und ca. 30 % Industrie, Handel und Gewerbe.

3) Erhöhung Kraftwerke ab 1. Januar 1998.

4) Schätzung (aufgerundet)